

GN MORTIS, GLORIA et ADMINISTRATUM



I - Adresse du lieu

Le jeu se déroule au
Mine du Roi nain
rue du cimetière
60290 Laigneville
Coordonnées GPS :
49°17'17.1"N 2°26'35.6"E

Aucun espace n'est prévu pour les voitures. Merci de garer vos voitures le long de la rue de la République, et en dernier recours le long de la rue du Cimetière. Veillez à ne pas bloquer les autres véhicules, pour des raisons de sécurité, si vous vous gariez rue du Cimetière. Vous pouvez rentrer les voitures jusqu'à la zone de camp afin de décharger vos affaires dans les endroits indiqués, mais tous les véhicules devront rapidement repartir du site et aller se garer, afin que tout le monde puisse décharger sereinement.

II - Horaire de jeu

Le Jeu débutera le Vendredi 17 avril à 20h et se terminera dans la nuit de Samedi à Dimanche Entre 2h et 4h du matin. Nous serons sur site dès le jeudi pour préparer les différentes instances. Nous vous attendons le vendredi à partir de 15h. Le briefing PNJ se fera à 20h30. Le jeu se terminera le dimanche matin, entre 2h et 4h du matin. **Nous vous demanderons d'avoir quitté les lieux avant 16h dimanche, sauf si vous souhaitez rester pour nous donner un coup de main efficace pour tout remettre en ordre.**

III - Couchage, repas et matériel à fournir

Ce que vous fournira l'organisation :

- Les fléchettes Nerf (seules les munitions fournies par l'organisation sont autorisées)
- Costumes et armes (pour ceux qui n'en n'auraient pas)
- Des toilettes sèches.
- Thé et café à volonté.
- Un accès à une source d'eau potable
- Des nouilles instantanée

Ce que vous devez apporter :

- Une tente ou une place dans la tente d'un(e) ami(e).
- Votre sac de couchage (attention, les mines sont fraîches, 12°C, prévoyez de quoi vous tenir chaud la nuit).
- Vos costumes et accessoires aux couleurs du Chaos (nous fournirons des costumes et armes pour ceux qui n'en n'auraient pas)
- Pensez à faire une liste de ce que vous ramenez en prêt, afin de ne pas perdre les affaires. Ou de coller un pastille de couleur dessus.
- Une lampe frontale ou portative (à ne jamais diriger dans les yeux !)
- Merci de ramener une ceinture pas trop large à votre taille. De nombreux accessoires et costumes que nous vous fournirons nécessitent une ceinture.**

VI - Déroulement du jeu.

A votre arrivée sur site et dans cette ordre:

- 1) Rendez vous en voiture au check administratif situé sur l'extérieur avant les mines (cf photo n°1), afin de confirmer votre arrivée. vous serez orienté vers le camp PNJ pour décharger vos affaires dans les endroits que vous indiquerons les orgas sur place.
- 2) Dirigez vous ensuite vers le PC orga pour déposer vos costumes et autres accessoires si vous en avez.
- 3) Retournez à votre voiture et retournez la garer rue de la République.
- 4) Remontez à pied (oui, il y a un peu de marche, ça forme la jeunesse) jusqu'à votre camp, il est temps de monter votre tente. Et si vous n'avez pas de tente eh bien, on verra pour vous trouver un coin douillet où dormir.
- 5) Dirigez vous vers vos orgas pour voir si pouvez aider à installer les instances dans lesquelles vous jouerez.

Pendant le jeu:

Le campement se fait à l'intérieur des mines. Dans le cas où vous ne supporteriez pas la situation (claustrophobie) nous pourrions installer quelques personnes dans un camp en extérieur (**nous prévenir avant**). Toutefois, pour des raisons d'immersion et de RP, nous préférierions limiter au maximum cette situation.

Attention, les mines sont fraîches (12°C), prévoyez des habits chauds et des sacs de couchages efficaces pour la nuit!

Le camp PNJ sera une zone hors-jeu, il n'est donc pas nécessaire de les camoufler.

Le campement PJ est totalement en jeu, vous pouvez faire vos scènes de roleplay à l'intérieur des tentes. Néanmoins, toute tentative de vol de biens d'autrui mènera à une exclusion immédiate du jeu et à des poursuites pénales.

N'oubliez pas de prendre une petite lampe pour vos déplacements. Attention lors des combats de nuit à ne pas mettre la lampe dans les yeux des autres PNJ ni même des PJ.

Pour éviter les éblouissements, les lampes tactiques fixées sur les nerfs sont interdites.

Les fléchettes nerfs sont fournies par l'organisation.

V - Le repas

Nous ne fournissons pas de collations pour cet opus, sauf des nouilles instantanées pour les PNJ. Merci de prévoir vos repas. En revanche, le thé et le café vous sera disponible au PC orga PNJ durant tout l'évènement, avec une source d'eau potable.

VI - Sanitaire et douche

Il y a des toilettes sèches à disposition situé à l'entrée des mines. Prière de les laisser propres. Aucune douche n'est prévue sur le site. Si l'idée de rester sans vous laver trois jours vous provoque des terreurs nocturnes, nous vous conseillons de prendre des lingettes.

VII - Les déchets

Il y aura une poubelle au PC PNJ et au camp PNJ permettant de jeter les différentes boissons et déchets que produisent inmanquablement les personnes. Nous vous prions de faire attention à ne les jeter que dans ce lieu et non sur le terrain, afin de préserver l'environnement et à nous économiser du travail pour rendre le site propre.

VIII - Objets de jeu

Vous allez récupérer des objets de jeu, des fléchettes nerfs, des armes et autres durant le GN. Nous vous demanderons de nous les rapporter au PC joueurs à la fin de la partie ou le dimanche.

Il y aura une caisse d'objets trouvés pour les joueurs au niveau du PC joueurs.

IX - Divers

En terme d'organisation pour venir sur le site, vous êtes seul(e) dans votre véhicule mais ne savez pas comment proposer à d'autres de faire la route avec vous ou vous êtes chargé(e) comme un mulet mais vous êtes à pieds ? N'hésitez pas à mettre un post sur la page Facebook de l'évènement.

X - Contacts

Avant le mercredi 15 avril, privilégiez l'adresse mail contact@gnwh40k.fr

Après le mercredi 15 avril inclus, vous pouvez nous contacter en priorité au 06 75 62 23 74 (Amandine) , ou au 06 98 37 69 52 (Manu).

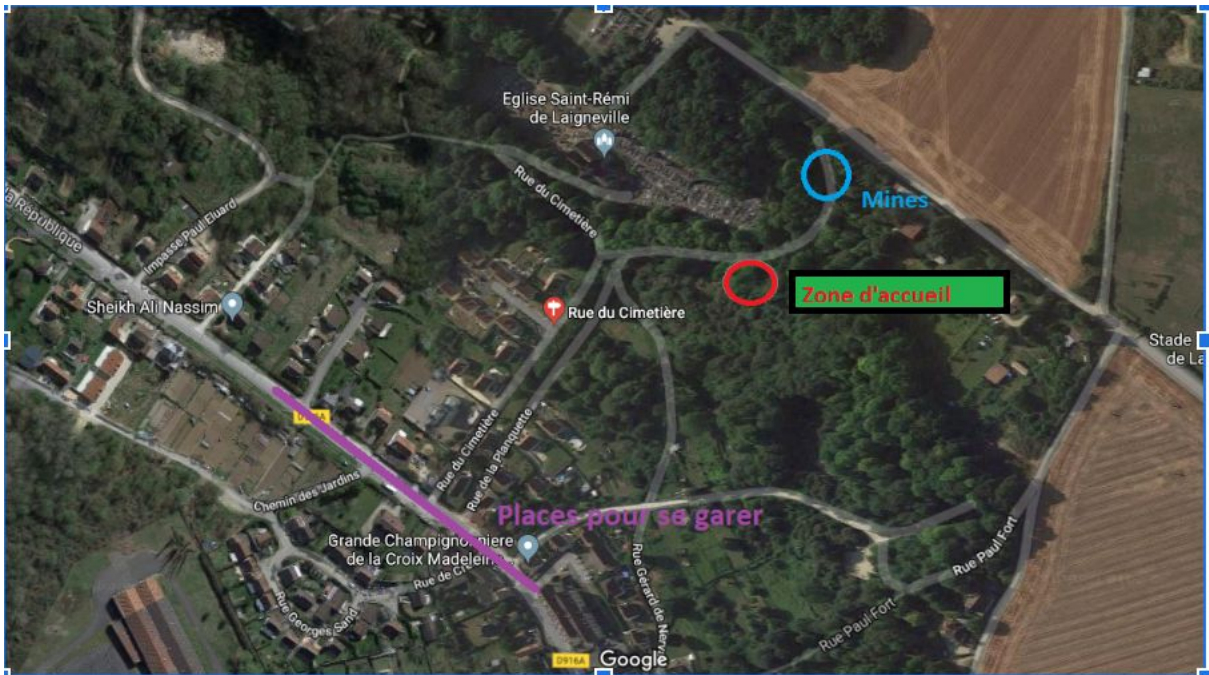


Photo n°1: zones d'accès

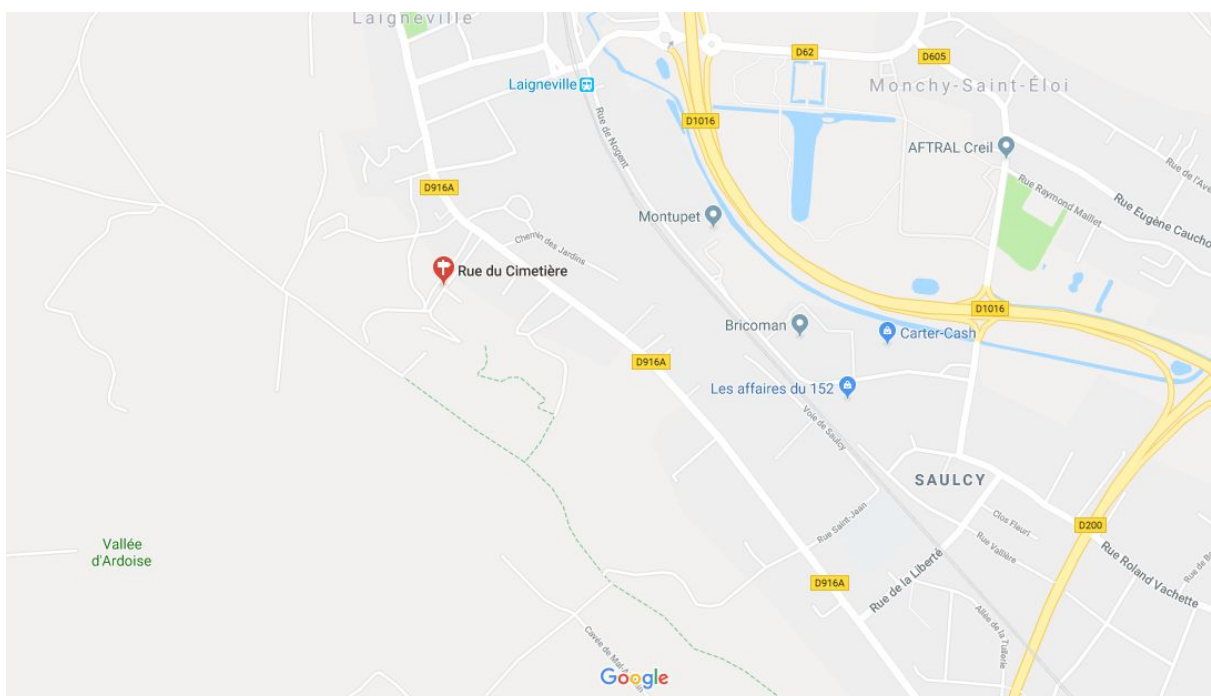


Photo n°2: accès à la rue du Cimetière